

# Plan de Travail Annuel 2015 du Sous Programme de Réduction de la Pauvreté à la Base-2



## Sous-Programme de Réduction de la Pauvreté à la Base - 2



Au service  
des peuples  
et des nations

GOUVERNEMENT DU CAMEROUN

PROGRAMME DES NATIONS UNIES POUR LE DEVELOPPEMENT

### PLAN DE TRAVAIL ANNUEL 2015

<b>Titre du Programme</b>	Sous-Programme de Réduction de la Pauvreté à la Base (SPRPB-2)
<b>Effet UNDAF :</b>	D'ici à 2017, les opportunités d'emplois décentés et d'AGR, notamment pour les jeunes, les femmes et les populations vulnérables, sont accrues.
<b>Effet CPD :</b>	Amélioration des revenus et de l'accès des populations des dix Régions du Cameroun et principalement des localités de la zone sahéenne aux services socioéconomiques de base
<b>Résultats CPAP :</b>	<ol style="list-style-type: none"> <li>1) Dispositifs pour la promotion et la création d'emplois au niveau communal mis en place dans la zone d'intervention. <i>Indicateur : Pourcentage des clients des dispositifs ayant trouvé un emploi ou s'auto-employant parmi lesquels 25% sont des femmes et au moins 5% sont des personnes vulnérables (handicapés, populations autochtones, minorités)</i></li> <li>2) Les populations rurales capables de tirer des revenus plus importants des filières porteuses de leurs localités <i>Indicateur : Taux d'accroissement des revenus des populations bénéficiaires parmi lesquelles 50% des femmes et 10% des personnes vulnérables (handicapés, populations autochtones, minorités)</i></li> <li>3) Le financement pérenne de l'économie locale facilité <i>Indicateur : Taux d'accroissement des crédits obtenus par les producteurs des filières retenues.</i></li> </ol>
<b>Résultats attendus en 2015 :</b>	<ol style="list-style-type: none"> <li>1) Dispositifs pour la promotion et la création d'emplois au niveau communal mis en place dans la zone d'intervention : <ul style="list-style-type: none"> <li>• 04 CEOCA (Moulvoudaye, Pitoa, Okola et Batcham) opérationnels,</li> <li>• 04 nouveaux CEOCA initiés à Kousséri, Touloum, Darrack et Dir</li> <li>• 02 CEOCA (Lagdo et Maga) rendant des services aux clients répondant aux normes minimales de qualité requises.</li> <li>• plan stratégique de l'emploi des jeunes répondant aux critères de qualité disponible,</li> <li>• Plan type de CEOCA disponible ;</li> <li>• 04 plateformes de partenariat signées pour mettre des services appropriés à disposition des clients des CEOCA,</li> </ul> </li> <li>2) Les populations rurales capables de tirer des revenus plus importants des filières porteuses de leurs localités : <ul style="list-style-type: none"> <li>• 45 filières étudiées dans 15 nouvelles communes,</li> <li>• 35 projets d'appui aux filières porteuses élaborés par des organisations des producteurs accompagnées,</li> <li>• 2200 producteurs accompagnés dans l'organisation autour des filières porteuses identifiées,</li> <li>• 1300 producteurs organisés autour des projets structurants</li> </ul> </li> </ol>

## Plan de Travail Annuel 2015 du Sous Programme de Réduction de la Pauvreté à la Base-2

	<ul style="list-style-type: none"> <li>• Les producteurs organisés autour des projets structurants et d'AGR mettent en œuvre les bonnes pratiques agro-sylvo-pastorales pour résister aux chocs économiques et environnementaux dans la zone septentrionale.</li> </ul> <p>3) Le financement inclusif et pérenne de l'économie locale facilité :</p> <ul style="list-style-type: none"> <li>• 30 projets d'appui aux filières porteuses portés par de grandes organisations des producteurs financés à travers le mécanisme de revolving fund,</li> <li>• Au moins 50 microprojets d'AGR pour les GIC de la première phase financés à travers le mécanisme de revolving fund et mis en place.</li> </ul> <p>4) Le Sous-programme de Réduction de la Pauvreté à la Base est géré efficacement :</p> <ul style="list-style-type: none"> <li>• La visibilité du SPRPB- II est assurée</li> <li>• La mise en œuvre efficiente du SPRPB- II est assurée.</li> </ul>
<b>Partenaire de réalisation :</b>	Ministère de l'Économie, de la Planification et de l'Aménagement du Territoire (MINEPAT)/La Direction Nationale Sous-programme de réduction de la Pauvreté à la Base-2
<b>Parties responsables :</b>	MINATD/Communes, MINADER, MINEPIA, MINPMEESA, MINRESI, MINAS, MINPROFF, FIDA, BAD, BM

### Description sommaire

Le Sous- Programme de Réduction de la Pauvreté à la Base (SPRPB II), initiative du Gouvernement et du PNUD a pour but de contribuer durablement à la réduction de la pauvreté en milieu rural par la structuration de l'économie locale, en accordant notamment une attention particulière aux couches sociales les plus vulnérables.

Ce Programme se fonde sur les acquis de la première phase pour adresser à la fois des questions relatives à l'emploi et à l'accroissement des revenus des populations rurales des localités concernées, à travers la contribution au renforcement de filières porteuses de croissance et ayant des effets d'entraînement. Il s'exécute à travers 03 principaux volets : a) emploi, b) renforcement de filières, c) accès au financement pérenne.

**Volet emploi** : dans le cadre de ce volet, il s'agit essentiellement de : (a) identifier les potentialités des localités bénéficiaires et (b) mettre en place, au sein de l'administration communale, des dispositifs d'écoute, d'orientation, de conseils et d'accompagnement des populations dans la mise en place d'Activités Génératrices de Revenus (AGR) ; (c) mettre en place un réseau de partenaires techniques et financiers locaux (ONG et associations, services techniques déconcentrés de l'Etat, autres projets de développement etc.) pour apporter de l'assistance technique et/ou financière aux clients des dispositifs mis en place ; (d) faire le suivi des bénéficiaires, à travers un partenariat avec les groupes auxquels ils appartiennent (groupes de jeunes, de femmes, de producteurs etc.).

**Volet renforcement des filières** : dans le cadre de ce volet, il est question d'accompagner les organisations paysannes, groupements d'agriculteurs ou d'éleveurs à tirer le meilleur parti de filières cibles à travers : (a) l'adoption de dispositions organisationnelles leur permettant de tirer profit des prix d'approvisionnement en intrants et des prix de vente de leurs productions, (b) l'identification et la levée des goulots d'étranglement tout au long de la chaîne de valeur ; (c) la mutualisation d'investissements productifs susceptibles de réaliser des économies d'échelle et l'émergence d'effets d'entraînement aux niveaux communal voire régional.

**Volet accès au financement pérenne** : à travers ce volet, le SPRPB II va appuyer la création des conditions favorables pour un accès durable des populations et des producteurs des localités ciblées à des financements répondant à leurs besoins et ce de façon pérenne. La réalisation de ce produit va s'articuler avec la mise en œuvre de la stratégie nationale de micro finance.

Les dimensions « genre » et « personnes vulnérables » ainsi que celles du « suivi » et « communication » seront traitées transversalement de sorte qu'aucune activité du projet n'ait échappé à leur intégration pour une vision plus systémique des résultats attendus.

A la demande du Gouvernement, le PNUD fournira les services d'appui au SPRPB II (Achats, Recrutement, etc.).

**Plan de Travail Annuel 2015 du Sous Programme de Réduction de la Pauvreté à la Base-2**

Période couverte par le Programme :  
2013 - 2017

Composante du Programme : 04

Titre de l'intervention : Croissance et  
emploi

Code budgétaire : 00082899

Durée : 05 ans

Date du LPAC 19 février 2013

Budget estimatif sur une base de 12 mois (2015) :  
**1 661 942 USD**

Ressources allouées : **1 661 942 USD**

- Gouvernement : **1 130 360 USD**
- Budget ordinaire (TRAC): **531 582 USD**
- Autres sources
  - o Donateur : RAS
  - o Donateur : RAS
  - o Donateur : RAS

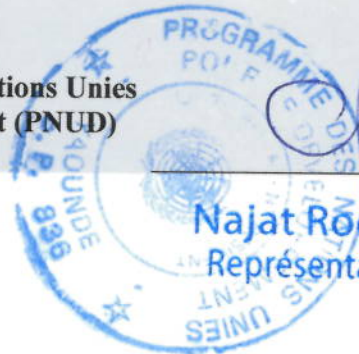
Partie du budget non financée : RAS \_\_\_\_\_

Approuvé par le Ministre de l'Économie, de la  
Planification et de l'Aménagement  
du Territoire (MINEPAT)



*Emmanuel Nganou D.*

Approuvé par le Programme des Nations Unies  
Pour le Développement (PNUD)



*Najat Röchdi (Mrs.)*  
Représentant Résident

# Plan de Travail Annuel 2015 du Sous Programme de Réduction de la Pauvreté à la Base-2

## I. Description narrative

### Partie 1. Analyse de la situation

Selon ECAM III, la croissance économique observée ces dernières années n'a pas eu d'impact significatif sur la réduction de la pauvreté, en particulier en milieu rural où l'incidence de la pauvreté est passée de 49,9% à 55% de 2001 à 2007. Cette situation paraît encore plus préoccupante pour les femmes ou certains groupes en situation de vulnérabilité (jeunes, personnes âgées, minorités ethniques et religieuses, personnes handicapées, personnes vivant avec le VIH/SIDA etc.). Au-delà de la pauvreté, le chômage en particulier celui des jeunes de 15 à 24 ans (6,4%) et le sous-emploi (70,66% selon ESSI 2010) affectent considérablement les performances de l'économie camerounaise.

Afin de lutter efficacement contre ces phénomènes, le Gouvernement a élaboré le DSCE qui fait de la lutte contre la pauvreté et le chômage l'une de ses priorités dont le SPRPB II se veut être l'un des cadres de planification opérationnelle, de mise en œuvre et de suivi.

Le SPRPB II, fruit de la coopération entre le Gouvernement et le Programme des Nations Unies pour le Développement se fonde sur les acquis de la première phase pour adresser à la fois des questions relatives à l'emploi et celles en rapport avec l'accroissement des revenus des populations rurales des localités concernées, à travers la contribution au renforcement de filières porteuses de croissance et ayant des effets d'entraînement.

### Partie 2. Stratégie de mise en œuvre

Le principe d'intervention du SPRPB II prévoit :

- L'ancrage communal qui vise l'arrimage des interventions d'un grand nombre d'acteurs au niveau de la Commune pour créer des synergies;
- L'approche filière axée sur le développement d'un produit ou d'une spéculation donnée intégrant ses transformations successives.
- Le développement des partenariats pour mutualiser les moyens et maximiser les résultats du projet.

En fonction des résultats à atteindre, des organisations de la société civile nationales ainsi que les services techniques compétents au niveau local seront associés à la mise en œuvre du PTA en tant que parties responsables. Compte tenu de l'évolution de la situation dans la zone septentrionale, l'accent sera mis sur l'optimisation et la durabilité des résultats déjà enregistrés. Pour ce faire, des synergies actives seront d'avantage développées avec les autres Programmes du PNUD tels que PAAQSU, REPECC, PRINCES et GEF/Small Grant. Cette synergie pourrait porter notamment sur la capitalisation des approches en vue d'améliorer significativement la qualité des services dans les CEOCA, la résistance aux chocs environnementaux, l'inclusion des couches vulnérables et la prise en compte de leurs droits.

Les dimensions genre, handicap, participation seront prises en compte de façon systématique à tous les niveaux lors de la planification opérationnelle des activités. Une place de choix est accordée au suivi et à la communication qui sont clairement intégrés dans le présent PTA 2015.

Afin de renforcer l'appropriation nationale du projet, les capacités des structures nationales impliquées dans la mise en œuvre du PTA seront renforcées de manière à tirer le meilleur parti de l'utilisation de leurs compétences. A cet effet, il est prévu d'outiller des cadres nationaux sur le diagnostic des filières et la formation des formateurs sur l'entrepreneuriat agricole.

Compte tenu de la situation décrite ci-dessus, les activités prévues au cours de l'année 2015 vont privilégier :

- Une plus grande responsabilisation des communes, tout en leur apportant de l'appui là où cela s'avère nécessaire,

## Plan de Travail Annuel 2015 du Sous Programme de Réduction de la Pauvreté à la Base-2

- L'implication plus accrue des services techniques déconcentrés de l'État en synergie avec les communes,
- L'optimisation des résultats et la résilience des populations aux chocs socioéconomiques et aux aléas climatiques du fait de la situation de crise qui sévit dans l'Extrême Nord,
- La recherche de la durabilité des dispositifs en place pour assurer l'après projet.

Le Sous-programme comprend trois volets essentiels.

Le premier volet porte sur la promotion et la création d'emplois au niveau communal et vise principalement à atteindre deux produits :

1- Des centres d'écoute, de conseil, d'orientation et d'accompagnement (CEOCA) pour le développement des activités génératrices de revenus sont mis en place et opérationnels dans des communes cibles. Il s'agit de mettre en place au niveau de chaque commune cible, des CEOCA pour le développement des activités génératrices de revenus. Au cours de l'année 2015, il est prévu de rendre opérationnel 04 CEOCA initiés en 2014 et d'étendre cette expérience dans 04 nouvelles communes. Ce qui portera le nombre de CEOCA à 10 sur les 07 attendus initialement. En vue du passage à l'échelle de ce dispositif, il est prévu la réalisation d'une étude en vue de l'élaboration d'un plan type de CEOCA pour permettre la réplique d'un modèle similaire à d'autres communes du pays. Dans le même ordre d'idées, afin d'inscrire l'action des CEOCA dans les cadres nationaux de planification, le SPRPB II appuiera le processus d'élaboration du Plan d'Action National pour l'Emploi des Jeunes (PANEJ) 2015-2019.

2- Un réseau de partenariats pour le montage des projets, la formation à des métiers, l'alphabétisation fonctionnelle et l'aide à l'emploi et à l'entrepreneuriat, l'accès à la micro finance est mis en place ainsi que des cadres de concertation entre les services techniques pour assurer la disponibilité de services productifs adaptés aux besoins locaux suivant les potentialités et les contraintes réelles des populations. Au cours de l'année 2015, il est prévu de signer au moins 04 plateformes communales de partenariat associant les bénéficiaires des CEOCA, les communes et les services techniques, pour assurer la fourniture des prestations appropriées aux clients des centres d'écoute en particulier les couches vulnérables. Avec les 02 plateformes des CEOCA de Lagdo et Maga, le nombre total de plateformes de partenariat mis en place devrait s'établir à 6 en 2015 sur les 6 attendus à la mi-parcours. Il convient de signaler que l'option de plateformes en lieu et place des conventions individuelles a été prise suite à l'expérience tirée de la commune de Lagdo qui par ce biais a pu réunir l'ensemble des intervenants autour d'un même objectif à savoir : rendre le CEOCA opérationnel.

Le deuxième volet porte sur le renforcement des filières potentiellement porteuses afin de permettre aux populations, de tirer des revenus plus importants de ces filières dans leurs localités. Ce volet vise deux produits :

- 1- Les filières porteuses de zones cibles sont fonctionnelles. Il s'agit de recenser les différents goulots d'étranglement qui entravent le développement des filières et d'élaborer des projets de développement pour que ces filières deviennent de véritables sources de revenu pour les producteurs. Au cours de l'année 2015, il est prévu d'étendre à 15 nouvelles communes les études diagnostiques des filières potentiellement porteuses, et pour chacune d'elle, d'accompagner les groupements de producteurs constitués à la préparation d'au moins un projet à valeur ajoutée. A ce titre, les résultats que le SPRPB II compte atteindre sont :
- a. étudier 45 filières dans 15 nouvelles communes, pour un total de 77 filières sur 120 attendus à mi-parcours,
  - b. assister les organisations de producteurs dans l'élaboration de 35 projets d'appui aux filières porteuses, pour un total de 59 projets structurants sur 110 attendus à mi-parcours,

## Plan de Travail Annuel 2015 du Sous Programme de Réduction de la Pauvreté à la Base-2

- c. accompagner 1300 producteurs organisés autour des projets à se structurer pour avoir accès aux financements, afin d'atteindre un pourcentage de 60% de producteurs regroupés autour des projets structurants des filières porteuses d'ici à mi-parcours,
- d. accompagner les producteurs organisés autour des projets structurants et des AGR à mettre en œuvre les bonnes pratiques agro-sylvo-pastorales pour résister aux chocs économiques et environnementaux notamment dans la zone septentrionale.

Dans cette perspective, il est prévu de réaliser les actions suivantes :

- e. sensibiliser les Maires des communes concernées,
  - f. mettre au point l'approche du diagnostic des filières porteuses à travers l'élaboration d'un guide technique par souci de simplification, d'efficacité et d'efficience,
  - g. former les équipes de diagnostic au niveau communal,
  - h. réaliser le diagnostic des filières au niveau de chacune des communes concernées ;
  - i. accompagner les producteurs ayant pris part au diagnostic dans l'élaboration des projets structurants bancables.
- 2- Les producteurs mieux organisés pour tirer le meilleur parti des filières porteuses. Il s'agit de sensibiliser les producteurs à se structurer pour mieux produire et vendre leurs produits afin d'accroître leurs revenus. Au cours de l'exercice 2015, il est prévu d'accroître le nombre de groupements de producteurs constitués et structurés autour d'une filière potentiellement porteuse dans chaque commune cible d'une part et d'autre part, de les accompagner dans la mise en œuvre d'un projet collectif. L'objectif étant d'atteindre d'ici fin 2015 une proportion de 60% des producteurs regroupés autour des projets structurants, il est prévu en plus de la sensibilisation menée au cours du diagnostic, des formations sur l'entrepreneuriat agricole en partenariat avec le projet smallholders agribusiness projet de la GIZ.

Le troisième volet porte sur l'accès des promoteurs locaux au financement pérenne de leurs activités. Il s'agit de la mise en place d'un mécanisme adapté de revolving fund pour assurer un accès inclusif des producteurs et groupes vulnérables (femmes, jeunes, PVVS, personnes portant un handicap) à des financements bons marché de leurs projets. En 2014, le mécanisme de revolving fund a été testé dans toutes les Régions du pays. En 2015, il est question d'accroître le nombre de bénéficiaires, tout en recherchant les voies et moyens de le parfaire. Le pourcentage attendu des producteurs autour des projets structurants ayant accédé au revolving fund est fixé à 40% d'ici à la fin de l'année 2015, tandis que le nombre total de projets structurants financés et mis en place est de 40. Pour atteindre ces cibles, le SPRPB II compte financer au moins 30 projets à valeur ajoutée portés par de grandes organisations de producteurs sous forme de revolving fund et de poursuivre le financement d'au moins 50 microprojets de la première phase.

### Partie 3. Arrangements de gestion

Le Sous-programme de Réduction de la Pauvreté à la Base (SPRPB-II) est régi par la modalité dite « Mise en œuvre Nationale (NIM) ». Le partenaire de réalisation est le Ministère de l'Economie, de la Planification, et de l'Aménagement du Territoire (MINEPAT).

Le Comité de Pilotage est la principale instance décisionnelle du Sous-programme, en charge des orientations stratégiques et de la validation de ses résultats. Le Comité de Pilotage est constitué de l'exécutif, des bénéficiaires et des fournisseurs.

- l'Exécutif, qui préside le Comité de pilotage, est assuré par le MINEPAT ou son Représentant.
- Les Bénéficiaires sont les parties concernées par les résultats du Programme à savoir les collectivités territoriales décentralisées, les groupements de producteurs actifs au sein des filières porteuses, les groupes de femmes, de jeunes et de personnes porteuses de handicap qui souhaitent entreprendre et/ou développer des activités génératrices de revenus (AGR).
- Les fournisseurs sont constitués des structures susceptibles de réaliser les produits du projet. Il s'agit notamment des ministères sectoriels suivants : Ministère de l'Agriculture et du Développement Rural (MINADER), Ministère de l'Elevage, des Pêches et des

## Plan de Travail Annuel 2015 du Sous Programme de Réduction de la Pauvreté à la Base-2

industries Animales (MINEPIA), Ministère de la Promotion de la Femme et de la Famille (MINPROFF), Ministère de la Recherche Scientifique et de l'Innovation (MINRESI), Ministère des Forêts et de la Faune (MINFOF), Ministère de l'Environnement et de la Protection de la Nature et du Développement Durable (MINEPDED), Ministère des Affaires Sociales (MINAS), Ministère des Finances (MINFI), Ministère des Petites et Moyennes Entreprises, de l'Économie Sociale et de l'Artisanat (MINPMEESA), Ministère de l'Industries, des Mines et du Développement Technologique (MINMIDT), Ministère du Commerce (MINCOMMERCE). A ces derniers s'ajoutent le PNUD, d'autres donateurs et agences spécialisées éventuelles.

Les différents services des administrations partenaires dans la mise en œuvre du projet, seront chargés de valider les besoins auxquels va répondre le Programme et de vérifier que les solutions apportées répondent aux besoins des bénéficiaires en tenant compte des contraintes du projet. Ces derniers émettent leurs besoins et intérêts dans la conduite des activités du Programme afin d'atteindre les cibles spécifiques fixées.

Sur le plan opérationnel, trois niveaux d'autorité contribuent à la gestion du programme :

1)- Le rôle de la Première Autorité ou « Project Manager » est assuré par le Directeur National du Programme (DNP). En tant que tel, il est l'ordonnateur du budget du Programme et approuve les demandes de service ainsi que les demandes de paiement. Cette première autorité approuve les réquisitions pour les transactions avec bon de commande et les requêtes pour les paiements et transactions sans bon de commande. Elle supervise la réalisation des produits spécifiés dans le Plan de Travail Annuel (PTA) selon les standards de qualité requis. Le Project Manager coordonne la bonne mise en œuvre globale du projet, ainsi que la cohérence de ses actions avec les politiques et orientations stratégiques.

Cette fonction est exercée dans ATLAS par le Conseiller Technique Principal à travers l'approbation des réquisitions.

En cas d'indisponibilité du DNP, celui – ci communique par écrit au PNUD, le nom et la signature de l'intérimaire, ainsi que la période d'intérim.

2) Le rôle de la Deuxième Autorité ou « Approving Manager » est assuré par un personnel du PNUD désigné à cet effet par le Chef du Bureau. Cette autorité vérifie que les procédures ont été respectées et approuve ainsi les bons de commande et les transactions sans bons de commande.

3) Le rôle de la Troisième Autorité ou « Disbursing Officer » est assuré par le Représentant Résident Adjoint.

Le rôle de « Project assurance » est d'accompagner le comité de pilotage dans le suivi de la conformité des résultats aux normes de qualité requises. A cet effet, il s'assure de l'enregistrement régulier des progrès et de l'évolution des performances du Sous -Programme sur la plateforme de suivi des résultats. Il effectue des visites de suivi (de réalisation des activités, des résultats...). Il collabore avec l'équipe du Programme et s'assure que la mise en œuvre du Programme s'effectue dans le respect des normes et procédures requises. Le rôle d'assurance de projet est tenu par le Programme Associate.

En raison du nonaccès du DNP dans ATLAS, le CTP en collaboration avec l'expert en suivi-évaluation mettra à jour les journaux et les rapports périodiques, sur la base des informations fournies par le DNP avant leur partage au Comité de pilotage, conformément aux dispositions du plan de communication et de suivi.

Le dispositif décrit ci-dessus, est soutenu au quotidien par :

- Un Expert en Suivi-évaluation,
- Un Responsable administratif et financier,
- Deux chauffeurs.



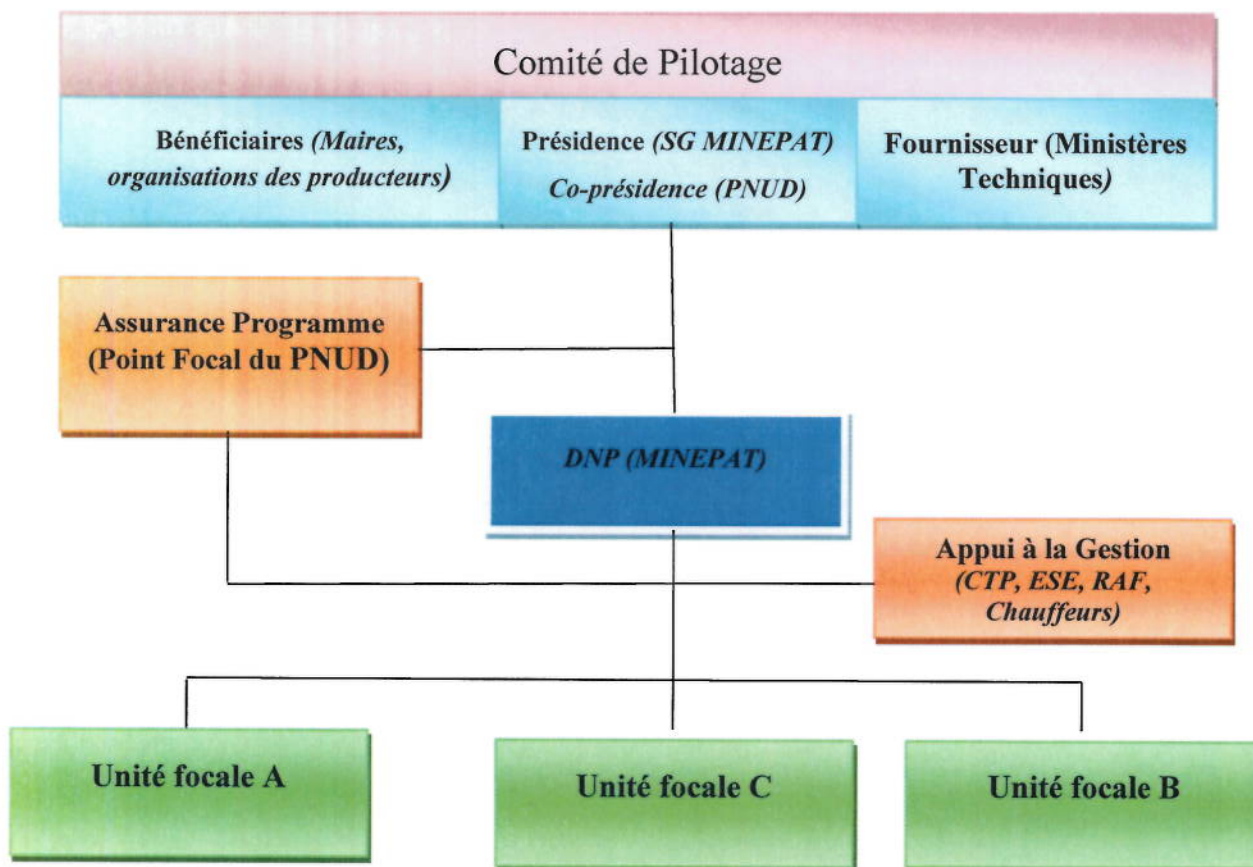
## Plan de Travail Annuel 2015 du Sous Programme de Réduction de la Pauvreté à la Base-2

Pour assister le partenaire de réalisation, le PNUD apporte l'appui technique et financier pour la réalisation des activités. Il fournit également les services d'appui ci-après à la demande du Gouvernement :

- (i) Identification et/ou recrutement du personnel pour le projet ;
- (ii) Identification et facilitation des activités de formation, des études et missions ;
- (iii) Achats de biens et services par le projet ;
- (iv) Gestion des contrats des personnels du projet recrutés par le PNUD.

Ces services feront l'objet d'un recouvrement de coûts, conformément aux dispositions du paragraphe 9.2, alinéa 9 du CPAP, relatives au recouvrement des coûts directs.

Le Gouvernement mobilisera les ressources de la contrepartie pour la mise en œuvre du PTA. Il affectera des cadres nationaux à la mise en œuvre du PTA et assurera la mise à disposition des locaux pour les Cellules Interrégionales.



Conformément aux dispositions mentionnées dans le CPAP, le mécanisme de suivi et d'évaluation est entrepris conformément à la matrice des résultats de l'UNDAF ainsi qu'au plan de suivi et d'évaluation. L'objectif étant de veiller à une utilisation efficace des ressources du SPRPB II ainsi qu'à la redevabilité, transparence et intégrité. Le partenaire de réalisation (DN/MINEPAT) présentera des rapports périodiques sur l'avancement, les réalisations et les résultats du projet, en soulignant les défis rencontrés lors de l'exécution du projet ainsi que l'utilisation des ressources comme il en a été convenu dans le PTA, conformément aux dispositions du plan de suivi et de communication annexé au PTA. Les rapports seront présentés selon les procédures en vigueur et harmonisés autant que possible.

Dans le cadre du cycle annuel, sur une base trimestrielle :

## Plan de Travail Annuel 2015 du Sous Programme de Réduction de la Pauvreté à la Base-2

- Une évaluation de qualité enregistrera les progrès réalisés vers l'achèvement des résultats - clés. L'évaluation mettra en exergue les « feedback » en provenance des bénéficiaires ainsi que les informations relatives à l'utilisation des ressources et l'efficacité de l'intervention. L'évaluation sera élaborée par le Gestionnaire du projet ;
- Un journal des problèmes sera mis à jour régulièrement par le Gestionnaire du projet, afin de faciliter le suivi et la résolution des problèmes potentiels ou les demandes de changements ;
- Un journal des risques sera activé dans Atlas et régulièrement mis à jour par le Gestionnaire du projet pour ré évaluer le statut des risques identifiés. Les nouveaux risques seront enregistrés sur l'aval du responsable de projet en passant en revue les facteurs qui pourraient affecter la mise en œuvre du projet ;
- Sur la base des informations sus mentionnées, un rapport trimestriel d'avancement (RTA) du projet sera soumis par le Gestionnaire du projet au comité de projet ;
- Un journal des leçons apprises sera régulièrement mis à jour par le responsable du projet afin d'assurer un apprentissage actif et l'adaptation de l'organisation et pour faciliter la préparation du rapport des leçons apprises à la fin du projet ;
- Un plan de suivi sera activé mis à jour par le responsable du projet afin de suivre les actions et les événements de gestion du projet.

### Annuellement,

- Des représentants du PNUD et du MINEPAT devraient visiter le projet au moins une fois par an. Les visites de terrain servent à valider les résultats, plus particulièrement ceux obtenus au cours de la première année de mise en œuvre. Si cette visite est entreprise pendant la dernière partie de l'année d'exercice, elle devrait fournir les dernières informations relatives à l'avancement du projet vis à vis des cibles annuelles. Chaque visite de terrain devrait être suivie de l'élaboration d'un bref document faisant office de rapport qui sera déposé au plus tard une semaine après le retour au bureau ;
- Un rapport annuel de revue sera préparé par le Gestionnaire du projet et son équipe comme une auto évaluation à la gestion du projet, il ne devrait en aucun cas occasionner un lourd processus de préparation. Comme exigence minimale, le rapport annuel de revue devra consister à remplir le format standard du rapport trimestriel d'activités, couvrant toute l'année, avec des informations mises à jour sur les résultats obtenus vis à vis des cibles prédéfinies au niveau des produits. Ainsi, le rapport devra être directement utilisable comme outil de dialogue entre le responsable du projet et les partenaires ;
- Sur la base du rapport ci-dessus, une session du Comité de Pilotage pour passer en revue le projet, sera organisée durant le quatrième trimestre de l'année ou juste après, afin d'évaluer le progrès réalisé par le projet et pour valider le plan de travail de l'année suivante. Durant la dernière année, cette revue consistera à faire l'évaluation finale. Elle doit se focaliser sur la mesure dans laquelle des progrès sont réalisés par rapport aux produits retenus, lesquels restent alignés par rapport aux effets concernés.

Des sessions du Secrétariat Technique seront organisées régulièrement pour examiner les dossiers à soumettre au Comité de Pilotage. Des réunions de coordination mensuelles seront organisées pour un meilleur suivi des activités.

### Partie 5 : Cadre Légal

Le Plan de travail annuel, qui, avec le CPAP signé par le Gouvernement et le PNUD, constituent un Document de Projet tel que défini dans l'Accord de Base Type en matière d'Assistance (SBAA). Par ailleurs, toutes les dispositions du CPAP sont applicables à ce document.

En accord avec l'article III de l'Accord de Base Type en matière d'Assistance (SBAA), la responsabilité de la sûreté et de la sécurité du partenaire de mise en œuvre, de son personnel et

## Plan de Travail Annuel 2015 du Sous Programme de Réduction de la Pauvreté à la Base-2

de ses biens, ainsi que des biens du PNUD placés sous la garde des Partenaires de mise en œuvre, incombe aux Partenaires de mise en œuvre.

Le Partenaire de mise en œuvre devra :

- a) Mettre en place un plan de sécurité approprié et le maintenir, en prenant en considération la situation de la sécurité dans le pays de mise en œuvre du projet ;
- b) Assumer tous les risques et responsabilités liés à la sécurité du Partenaire de mise en œuvre et la pleine exécution du plan de sécurité.

Le PNUD se réserve le droit de vérifier si un tel plan est en place, et d'en proposer des modifications si nécessaire. Le fait de ne pas mettre en œuvre et de tenir un plan de sécurité approprié tel qu'il est requis ci-après sera considéré comme une violation de cet accord.

Les Partenaires de mise en œuvre s'engagent à entreprendre tous les efforts raisonnables pour veiller à ce qu'aucun des fonds reçus en vertu du PTA ne soit utilisé pour soutenir des personnes ou des entités associées au terrorisme et que les bénéficiaires des sommes éventuellement fournies par le PNUD ci-dessous n'apparaissent pas sur la liste tenue par le Comité du Conseil de sécurité créé par la résolution 1267 (1999).

La liste est accessible au <http://www.un.org/Docs/sc/committees/1267/1267ListEng.htm>. Cette disposition doit être incluse dans tous les contrats de sous-traitance ou les sous-accords conclus dans le cadre de ce Document de Projet.

Afin d'assurer une gestion financière saine des ressources du projet, les dispositions des alinéas 7.4 à 7.6 du CPAP s'appliqueront.

**Plan de Travail Annuel 2015 du Sous Programme de Réduction de la Pauvreté à la Base-2**

PRODUITS	SOUS-PRODUITS	ACTIVITES PRINCIPALES	SOUS ACTIVITES	PARTIE RESPONSABLE	Chronogramme				BUDGET PLANIFIE							
					T1	T2	T3	T4	Source de financement	Comptes	Description du Budget	Montant fonds TRAC/PNUD (04000)	Montant Fonds de contrepartie MINEPAT (PM)	Montant Total		
1. Dispositifs pour la promotion et la création d'emplois au niveau communal mis en place dans la zone d'intervention	SP11 : Des centres d'écoute, de conseil, d'orientation et d'accompagnement mis en place pour le développement des AGR dans les communes cibles Baseline : 0 (2013) Indicateur de réalisation 1: Nombre de CEOCA mis en place et fonctionnels. Cible : 04 (2015); Cible : 07(2017)	Activité 1.1.1. : Elaborer le plan type de mise en place d'un CEOCA intégrant les normes de qualité minimales des services rendus aux clients : Indicateur: Un plan type élaboré Cible 01 Livrabl e d'activité: Plan type de CEOCA répondant aux spécifications techniques requises	SA 1.1.1.1: Elaborer les TDR pour l'élaboration d'un plan type de mise en place d'un CEOCA	UCN	x				PM	PM	PM	0	-	-		
			SA 1.1.1.2 : Lancer l'appel à candidatures	PNUD	x				04000	72100	Contractual Services - Companies			1 076	-	1 076
			SA 1.1.1.3 :Recruter le consultant	PNUD	x				PM	PM	PM			0	-	-
			SA 1.1.1.4: Réaliser le plan type	Consultant	x				04000	71300	Local Consult.-Sht Term-Tech			4 231	-	4 231
			SA 1.1.1.5 : Réceptionner le la plan	UCN/DNP	x				04000	75700	Training, Workshops and Confer			134	-	134
<b>Total Activité 1.1.2</b>												<b>5 441</b>	<b>-</b>	<b>5 441</b>		
Indicateur de réalisation 2: Nombre des clients hommes, femmes, jeunes et personnes vulnérables (personnes porteuses de handicap, autochtone, minorités) ayant bénéficié des prestations des CEOCA. Cible : 400 (2015); Cible : 5% (2015) Livrables: 7 CEOCA mis en place et		Activité 1.1.2. : Rendre opérationnels les quatre CEOCA de Mouloudaye, Pitoa, Okola et Batcham Indicateur : Nombre de CEOCA mis en place Cible : 04 Cible : 100 par CEOCA	SA: 1.1.2.1 : Aménager les locaux des CEOCA conformément aux cahiers des charges issus des études de faisabilité	Commune	x				PM	PM	PM	0	17 928	17 928		
			SA: 1.1.2.2 : Transférer les équipements des CEOCA acquis dans les Communes de Mouloudaye, Pitoa, Okola et Batcham	UCN	x				04000	71600	Travail - DSA			8 535	-	8 535
			SA 1.1.2.3 : installer les équipements dans les quatre COECA	Commune	x				04000	71600	Travail - DSA			1 434	-	1 434

## Plan de Travail Annuel 2015 du Sous Programme de Réduction de la Pauvreté à la Base-2

PRODUITS	SOUS-PRODUITS	ACTIVITES PRINCIPALES	SOUS ACTIVITES	PARTIE RESPONSABLE	Chronogramme				BUDGET PLANIFIE						
					T1	T2	T3	T4	Source de financement	Comptes	Description du Budget	Montant fonds TRAC/PNUD (04000)	Montant Fonds de contrepartie MINEPAT (PM)	Montant Total	
fonctionnels d'ici à 2017	Cible : 2000 (2017)	Livrabile d'activité: 04 CEOCA fréquentables par des jeunes, des femmes et les personnes vulnérables (personnes porteuses d'handicap, populations autochtones, minorités)	SA 1.1.2.4 : Signer l'acte de création du CEOCA	Commune	x				PM	PM	PM	0	-	-	
			SA 1.1.2.5 : Former le personnel des quatre CEOCA sur leurs tâches respectives	DNP/UCN	x				04000	71600	Travail - DSA	4 288	-	4 288	
			SA 1.1.2.6 : Inaugurer les quatre CEOCA	MINEPAT/PNUD	x				04000 et MINEPAT	71600	Travail - DSA	6 061	26 892	32 953	
			SA 1.1.2.7 : Installer la Base des données de suivi des clients des quatre CEOCA	UCN	x				04000	71600	Travail - DSA	4 931	-	4 931	
			SA 1.1.2.8 : Suivre l'utilisation de la Base de données par le personnel de gestion des quatre CEOCA	DNP/UCN	x				04000	71600	Travail - DSA	4 931	-	4 931	
			<b>Total Activité 1.1.3</b>												
			30 180      44 820      75 000												
Activité 1.1.3: Faire connaître les CEOCA de Mouwooudaye, de Pitoa, d'Okola et de Balcham	Indicateur 1: Nombre de brochures, articles, dépliants distribués par commune	Cible 1: 200 Livrabile d'activité: Données désagrégées sur le nombre de personnes informées sur les CEOCA	SA 1.1.3.1: Confectionner les messages	UCN	x				PM	PM	0	-	-		
			SA 1.1.3.2: Elaborer les outils (brochures, articles)	UCN/Communication Assistant	x				04000 et MINEPAT	72400	Common Services-Communications	2 868	-	2 868	
			SA 1.1.3.3: Choisir les canaux de diffusion	DNP/Communes	x				PM	PM	PM	0	-	-	
			SA 1.1.3.4: Diffuser les messages	Communes	x				04000 et MINEPAT	72400	Common Services-Communications	1 434	-	1 434	

## Plan de Travail Annuel 2015 du Sous Programme de Réduction de la Pauvreté à la Base-2

PRODUITS	SOUS-PRODUITS	ACTIVITES PRINCIPALES	SOUS ACTIVITES	PARTIE RESPONSABLE	Chronogramme				BUDGET PLANIFIE					
					T1	T2	T3	T4	Source de financement	Comptes	Description du Budget	Montant fonds TRAC/PNUD (04000)	Montant Fonds de contrepartie MINEPAT (PM)	Montant Total
			SA 1.1.3.5: Evaluer les actions de communications entreprises	Communication Assistant/PNUD		x			04000 et MINEPAT	72400	Common Services-Communications	1 644	-	1 644
<b>Total Activité 1.1.4</b>												5 946	-	5 946
		Activité 1.1.4 : Initier la mise en place des CEOCA dans les Communes de Kousseri, Toulom, Darrack et Dir Indicateur: Nombre de nouveaux CEOCA fréquentables par les femmes, les jeunes et les personnes ayant un handicap initiés dans les communes	SA 1.1.4.1 : Informer les autorités municipales, administratives et locales sur le contexte, les objectifs et les activités des CEOCA	DNP/UCN	x				04000	72400	Common Services-Communications	0	-	-
			SA 1.1.4.2: Elaborer les TDR des études de faisabilité	UCN	x				PM	PM	PM	0	-	-
			SA 1.1.4.3: Lancer l'appel à candidatures	PNUD	x				04000	72100	Contractual Services - Companies	1 076	-	1 076
			SA 1.1.4.4 :Recruter les consultants	PNUD	x				PM	PM	PM	0	-	-
			SA 1.1.4.5: Réaliser les études de faisabilité	Consultant		x			04000	71300	Local Consult.-Sht Term-Tech	22 158	-	22 158
			SA 1.1.4.6 : Organiser des ateliers de validation	Communes		x			04000	75700	Training, Workshops and Confer	5 210	-	5 210
			SA 1.1.4.7 :S'assurer que les actions de mise en place des CEOCA sont conformes aux critères de qualité requis	DNP/UCN		x			PM	PM	PM	0	-	-
<b>Total Activité 1.1.5</b>												28 444	-	28 444

## Plan de Travail Annuel 2015 du Sous Programme de Réduction de la Pauvreté à la Base-2

PRODUITS	SOUS-PRODUITS	ACTIVITES PRINCIPALES	SOUS ACTIVITES	PARTIE RESPONSABLE	Chronogramme				BUDGET PLANIFIE						
					T1	T2	T3	T4	Source de financement	Comptes	Description du Budget	Montant fonds TRAC/PNUD (04000)	Montant Fonds de contrepartie MINEPAT (PM)	Montant Total	
			SA 1.1.5.1 : Identifier les locaux devant abriter les nouveaux CEOCA	Commune		x			PM	PM	PM	0	-	-	
			SA 1.1.5.2 : Aménager les locaux aux normes requises	Commune		x			PM	PM	PM	0	-	-	
		<b>Activité 1.1.5 :</b> Mettre en œuvre les activités prioritaires du Plan de mise en place des CEOCA initiées <b>Indicateur:</b> Nombre d'activités essentielles du Plan exécutées <b>Cible : 07</b> <b>Livrable d'activité:</b> Plan de mise en place des CEOCA mis en œuvre au moins à 90%	SA 1.1.5.3 : Acquérir les équipements et le matériel nécessaire au fonctionnement des CEOCA	Procurement/PN UD		x			04000	72200	Office Equipment	172 000	-	172 000	
			SA 1.1.5.4 : S'assurer de la conformité des équipements livrés en rapport avec les commandes	PMSU/PNUD		x				04000	71600	Travel - DSA	1 438	-	1 438
			SA 1.1.5.5 : Designer le personnel de gestion des CEOCA conformément au profil requis	Commune				x		04000	PM	PM	0	-	-
			SA 1.1.5.6 : Former le personnel de gestion des CEOCA	UCN/DNP		x				04000	75700	Training, Workshops and Confer	5 210	-	5 210
			SA 1.1.5.7 : Suivre l'exécution des activités essentielles du plan de mise en place des CEOCA	UCN/DNP		x				PM	PM	PM	0	-	-
<b>Total Activité 1.1.6</b>												178 648	0	178 648	





**Plan de Travail Annuel 2015 du Sous Programme de Réduction de la Pauvreté à la Base-2**

PRODUITS	SOUS-PRODUITS	ACTIVITES PRINCIPALES	SOUS ACTIVITES	PARTIE RESPONSABLE	Chronogramme				BUDGET PLANIFIE					
					T1	T2	T3	T4	Source de financement	Comptes	Description du Budget	Montant fonds TRAC/PNUD (04000)	Montant Fonds de contrepartie MINEPAT (PM)	Montant Total
	les communes cibles <b>Baseline : 0 (2013)</b> <b>Indicateur de réalisation :</b> Nombre de plateformes de partenariat établis avec les STDE et les privés pour des appuis multiformes aux clients des CEOCA		<b>SA 1.2.1.4:</b> Suivre l'identification des STDE et privés susceptibles d'apporter des appuis multiformes aux clients des CEOCA	UCN/DNP			x		PM	PM	PM	0	-	-
<b>Total Activité 1.2.1</b>														
	<b>Activité 1.2.2 :</b> Etablir des partenariats avec les Services Techniques Déconcentrés de l'Etat (STDE) et les privés pour des appuis multiformes aux clients des CEOCA de Moulvoudaye, Pitoua, Okola et Batcham <b>Indicateur :</b> nombre de STDE et privés faisant partie des plateformes de partenariat conclues dans les communes concernées <b>Cible :</b> 16 <b>Livrable d'activité :</b>		<b>SA 1.2.2.1:</b> Elaborer les projets d'arrêté de plate-forme de partenariat avec les STDE répertoriés  <b>SA 1.2.2.2:</b> Echanger avec les STDE et les privés concernés  <b>SA 1.2.2.3:</b> Signer les arrêtés préfectoraux constatant la mise en place des plates-formes de partenariat avec les STDE et les privés concernés	Communes		x		PM	PM	PM	0	-	-	-
				Communes		x		PM	PM	PM	0	-	-	-
				Communes		x		PM	PM	PM	0	-	-	-

## Plan de Travail Annuel 2015 du Sous Programme de Réduction de la Pauvreté à la Base-2

PRODUITS	SOUS-PRODUITS	ACTIVITES PRINCIPALES	SOUS ACTIVITES	PARTIE RESPONSABLE	Chronogramme				BUDGET PLANIFIE					
					T1	T2	T3	T4	Source de financement	Comptes du Budget	Description du Budget	Montant fonds TRAC/PNUD (04000)	Montant Fonds de contrepartie MINEPAT (PM)	Montant Total
		Plates-formes de partenariat	SA 1.2.2.4 : Suivre la mise en place des plates-formes de partenariat avec les STDE et les privés dans les communes concernées	Communes		x			PM	PM	PM	0	-	-
<b>Total Activité 1.2.2</b>														
		Activité 1.2.3 : Appliquer les normes minimales des services rendus aux clients des CEOCA de Maga et lagdo <b>Indicateur :</b> Nombre de CEOCA rendant des services répondant aux normes minimales de qualité <b>Cible :</b> 02 <b>Livrable de l'activité :</b> CEOCA rendant les services aux normes minimales de qualité	SA 1.2.3.1 : Faire l'état des lieux dans les communes concernées	PAAQSU / SPRPB-2	x				4000	71600	Travail-DSA	1 438	-	1 438
			SA 1.2.3.2 : Définir les normes minimales des services rendus applicables aux clients des CEOCA	PAAQSU	x				PM	PM	PM	-	-	-
			SA 1.2.3.3 : Former les personnels des CEOCA et les responsables des STDE concernés	PAAQSU	x				PM	PM	PM	-	-	-
			SA 1.2.3.4 : Suivre l'application des normes	PAAQSU	x				PM	PM	PM	-	-	-
<b>Total Activité 1.2.3</b>														
<b>Total sous Produit 1.2</b>														
<b>Total Produit 1</b>														
												263 153	44 820	307 973

## Plan de Travail Annuel 2015 du Sous Programme de Réduction de la Pauvreté à la Base-2

PRODUITS	SOUS-PRODUITS	ACTIVITES PRINCIPALES	SOUS ACTIVITES	PARTIE RESPONSABLE	Chronogramme				BUDGET PLANIFIE							
					T1	T2	T3	T4	Source de financement	Comptes	Description du Budget	Montant fonds TRAC/PNUD (04000)	Montant Fonds de contrepartie MINEPAT (PM)	Montant Total		
<b>Volet 2: Renforcement des filières</b>																
<p>2. Les populations rurales capables de tirer des recettes plus importants des filières porteuses de leurs localités</p> <p>Indicateur : Taux d'accroissement des recettes des populations bénéficiaires parmi lesquelles 50% des femmes et 10% des personnes vulnérables (personnes porteuses d'handicap, populations autochtones,</p>	<p>SP 21 : Les filières porteuses des zones cibles sont fonctionnelles</p> <p>Baseline : 0 (2013)</p> <p>Indicateur de réalisation 1: Nombre de filières potentiellement porteuses étudiées dans les communes cibles</p> <p>Baseline: 0 (2013).</p> <p>Cible : 90 (2015)</p> <p>Cible : 180 (2017)</p> <p>Indicateur de réalisation 2 : Nombre de requêtes de projets des filières disponibles pour le financement</p> <p>Baseline: 0</p>	<p>Activité 2.1.1.1 : Réaliser le diagnostic des filières intégrant la gestion des risques socioéconomiques et environnementaux dans de nouvelles communes remplissant les conditions requises</p> <p>Indicateur : Nombre de filières étudiées, Cible : 45</p> <p>Livrable d'activité : Résultats du diagnostic des filières porteuses réalisé suivant les critères de qualité requis dans les nouvelles communes cibles.</p>	SA 2.1.1.1 : Choisir les communes satisfaisant les conditions de réalisation du diagnostic des filières porteuses	DNP	x				MINEPAT	PM	PM	0	-	-		
			SA 2.1.1.2 : Informer les autorités municipales, administratives et locales sur le choix de leur commune et sur les objectifs du diagnostic des filières porteuses	DNP	x					MINEPAT	PM	PM	0	-	-	-
			SA 2.1.1.3 : Planifier la réalisation du diagnostic dans les communes	DNP	x					MINEPAT	PM	PM	0	-	-	-
			SA 2.1.1.4 : Elaborer le guide de diagnostic des filières	UCN	x					MINEPAT	PM	PM	-	-	-	-
			SA 2.1.1.5 : Organiser un atelier d'appropriation du guide du diagnostic des filières	UCN	x					04000	75700	Training, Workshops and Confer	9 468	-	-	9 468
			SA 2.1.1.6 : Organiser 04 ateliers interrégionaux de sensibilisation des acteurs (Maires et élus locaux)	DNP	x					MINEPAT	PM	PM	4 931	17 928	-	22 859

## Plan de Travail Annuel 2015 du Sous Programme de Réduction de la Pauvreté à la Base-2

PRODUITS	SOUS-PRODUITS	ACTIVITES PRINCIPALES	SOUS ACTIVITES	PARTIE RESPONSABLE	Chronogramme				BUDGET PLANIFIE					
					T1	T2	T3	T4	Source de financement	Comptes	Description du Budget	Montant fonds TRAC/PNUD (04000)	Montant Fonds de contrepartie MINEPAT (PM)	Montant Total
minorités) Cible (2017): 50% Livrables: (i) filieres portieuses fonctionnelle s (ii) organisations des producteurs outillées	(2013). Cible : 70 (2015) Cible : 180 )		SA 2.1.1.7: Réaliser le diagnostic des filières porteuses dans les 15 communes	Expert DNP, MINADER, MINEPIA	x				MINEPAT	71600	Travel - DSA	6 164	53 784	59 948
			SA 2.1.1.8: Assurer la couverture médiatique des ateliers communaux de diagnostic des filières	DNP/Communication Assistant du PNUD	x				MINEPAT	72400	Common Services-Communications	205		205
			SA 2.1.1.9 : Suivre le processus du diagnostic des filières	UCN/DNP	x				MINEPAT	PM	PM	4 931		4 931
			<b>Total Activité 2.1.1</b>											
Activité 2.1.2 : Elaborer les projets de financement des filières porteuses issues du diagnostic <b>Indicateur:</b> Nombre de projets des filières à valeur ajoutée élaborés. <b>Cible:</b> 35 <b>Livrable d'activité:</b> Documents de projet des filières à valeur ajoutée respectant les critères de qualité requis.			SA 2.1.2.1: Elaborer les TDR des Consultants pour l'élaboration des projets de financement	UCN	x				PM	PM	PM	0	-	-
			SA 2.1.2.2 : Recruter les Structures d'appui	DNP	x				MINEPAT	PM	PM	0	-	-
			SA 2.1.2.3 : Executer la mission	Consultants	x	x			MINEPAT	PM	PM	0	-	-
			SA 2.1.1.4: Suivre le processus d'élaboration des requêtes	UCN/DNP	x				MINEPAT	PM	PM	5 000		5 000
			SA 2.1.1.5 : Organiser des séances de validation des projets élaborés	Communes/DNP	x	x			MINEPAT			0		-
<b>Total Activité 2.1.2</b>														
												25 699	71 712	97 411
												5 000	-	5 000

**Plan de Travail Annuel 2015 du Sous Programme de Réduction de la Pauvreté à la Base-2**

PRODUITS	SOUS-PRODUITS	ACTIVITES PRINCIPALES	SOUS ACTIVITES	PARTIE RESPONSABLE	Chronogramme				BUDGET PLANIFIE					
					T1	T2	T3	T4	Source de financement	Comptes	Description du Budget	Montant fonds TRAC/PNUD (04000)	Montant Fonds de contrepartie MINEPAT (PM)	Montant Total
		<b>Activité 2.1.3</b> Appliquer les bonnes pratiques agro-sylvo-pastorales dans les projets des bénéficiaires de Maga et Lagdo <b>Indicateur</b> : Nombre de groupes concernés <b>Cible</b> : 03 <b>Livrable d'activité</b> : projets des bénéficiaires concernés appliquant les bonnes pratiques agro-sylvo-pastorales	<b>SA 2.1.3.1</b> : Faire un état des lieux participatif dans chaque Commune de convergence  <b>SA 2.1.3.2</b> : Elaborer un plan d'action pour chaque commune de convergence  <b>SA 2.1.3.3</b> : Mettre en œuvre les plans d'action  <b>SA 2.1.3.4</b> : Suivre la mise en œuvre du plan	CTP REPECC, SPRPB-2, GEF-SGP  CTP REPECC, SPRPB-2, GEF-SGP  CTP REPECC, GEF-SGP  CTP REPECC, SPRPB-2, GEF-SGP	x  x  x				4000 4000 4000 4000	72400 PM PM 71600	Common Services-Communications  PM  PM  Travel - DSA	2 500  0  0  1 438	-  -  0  0	2 500  -  0  1 438
<b>Total Activité 2.1.3</b>												3 938	-	3 938
<b>Total sous Produit 2.1</b>												34 637	71 712	106 349
	<b>SP 22</b> : Les producteurs mieux organisés pour tirer le meilleur parti des filières porteuses  <b>Indicateur de réalisation 1</b> : Pourcentage des producteurs accompagnés	<b>Activité 2.2.1</b> : Accompagner les producteurs identifiés lors du diagnostic pour qu'ils s'organisent autour des filières porteuses dans les communes concernées <b>Indicateur</b> : Nombre de producteurs accompagnés	<b>SA 2.2.1.1</b> : Mobiliser les producteurs en vue de leur participation effective au diagnostic des filières porteuses  <b>SA 2.2.1.2</b> : Identifier les filières porteuses prioritaires	Commune/DNP  Commune/experts DNP	x  x				PM  PM	PM  PM	PM  PM	0  0	-  -	-  -

**Plan de Travail Annuel 2015 du Sous Programme de Réduction de la Pauvreté à la Base-2**

PRODUITS	SOUS-PRODUITS	ACTIVITES PRINCIPALES	SOUS ACTIVITES	PARTIE RESPONSABLE	Chronogramme				BUDGET PLANIFIE					
					T1	T2	T3	T4	Source de financement	Comptes	Description du Budget	Montant fonds TRACIPNUD (04000)	Montant Fonds de contrepartie MINEPAT (PM)	Montant Total
	accompagnés parmi lesquels 50% des femmes et 10% des personnes vulnérables (handicapés, populations autochtones, minorités) organisés autour des filières porteuses	<b>Cible :</b> 2200 <b>Livrable d'activité:</b> Données désagrégées des producteurs accompagnés regroupés autour des filières porteuses	<b>SA 2.2.1.3 :</b> Regrouper les producteurs mobilisés autour des filières prioritaires identifiées	Commune/experts DNP	x	x			PM	PM	PM	0	-	-
			<b>SA 2.2.1.4:</b> Associer les producteurs regroupés à l'analyse de leur filière	Commune/experts DNP	x	x			PM	PM	PM	0	-	-
			<b>SA 2.2.1.5 :</b> Amener les producteurs à adopter un plan d'action commun autour de leur filière	Commune/experts DNP	x	x			PM	PM	PM	0	-	-
			<b>SA 2.2.1.6:</b> Amener les producteurs à mettre en place les structures de suivi du développement de leurs filières	Commune/experts DNP	x	x			PM	PM	PM	0	-	-
			<b>SA 2.2.1.7 :</b> Suivre le processus	UCN	x	x			PM	PM	PM	0	-	-
<b>Total Activité 2.2.1</b>														
		<b>Activité 2.2.2 :</b> Accompagner les producteurs pour qu'ils s'organisent autour des projets structurants des filières porteuses <b>Indicateur:</b> Nombre de producteurs organisés autour des projets structurants <b>Cible :</b> 1 300 <b>Livrable d'activité:</b> Données désagrégées	<b>SA 2.2.2.1:</b> Mobiliser les producteurs en vue de leur participation effective à l'élaboration des projets/requêtes	Consultants/Commune	x	x			PM	PM	PM	-	-	-
			<b>SA 2.2.2.2 :</b> Regrouper les producteurs mobilisés par filière pour l'élaboration participative des projets structurants	Consultants/Commune	x	x			PM	PM	PM	-	-	-

## Plan de Travail Annuel 2015 du Sous Programme de Réduction de la Pauvreté à la Base-2

PRODUITS	SOUS-PRODUITS	ACTIVITES PRINCIPALES	SOUS ACTIVITES	PARTIE RESPONSABLE	Chronogramme				BUDGET PLANIFIE					
					T1	T2	T3	T4	Source de financement	Comptes	Description du Budget	Montant fonds TRAC/PNUD (04000)	Montant Fonds de contrepartie MINEPAT (PM)	Montant Total
	<b>Cible : 60% (2015)</b> <b>Cible : 80% (2017)</b>	des producteurs regroupés autour des projets structurants pour solliciter le financement	<b>SA 2.2.2.3 :</b> Elaborer les projets structurants des producteurs	Consultants/Commune		x	x		PM	PM	PM	-	-	-
			<b>SA 2.2.2.4 :</b> Amener les producteurs à donner leur avis sur les projets structurants élaborés	Consultants/Commune		x	x		PM	PM	PM	-	-	-
			<b>SA 2.2.2.5 :</b> Amener les producteurs à mettre en place les structures de gestion de leurs projets	Consultants/Commune			x	x	PM	PM	PM	-	-	-
			<b>SA 2.2.2.6 :</b> Suivre le fonctionnement des structures de gestion des projets structurants mises en place	UCN		x	x		PM	PM	PM	-	-	-
<b>Total Activité 2.2.2</b>												0	-	-
<b>Total sous Produit 2.2</b>												0	-	-
<b>Total Produit 2</b>												34 637	71 712	106 349
<b>Volet 3: Accès au financement pérenne</b>														
<b>3. Le financement inclusif et pérenne de l'économie locale facilité l'Indicateur :</b>	<b>SP 31 :</b> La mise en place d'un mécanisme de financement pérenne et inclusif de l'économie locale accompagnée	<b>Activité 3.1.1 :</b> Faire une évaluation du mécanisme de revolving fund dans les sites de mise en œuvre des projets <b>Indicateur :</b> Taux d'insatisfaction des	<b>SA 3.1.1.1 :</b> Elaborer les TDR de l'évaluation	UCN		x			PM	PM	PM	0	-	-
			<b>SA 3.1.1.2 :</b> Lancer l'avis d'appel à candidature	PNUD		x			04000	72100	Contractual Services - Companies	1 076	-	1 076

**Plan de Travail Annuel 2015 du Sous Programme de Réduction de la Pauvreté à la Base-2**

PRODUITS	SOUS-PRODUITS	ACTIVITES PRINCIPALES	SOUS ACTIVITES	PARTIE RESPONSABLE	Chronogramme				BUDGET PLANIFIE																																		
					T1	T2	T3	T4	Source de financement	Comptes	Description du Budget	Montant fonds TRAC/PNUD (04000)	Montant Fonds de contrepartie MINEPAT (PM)	Montant Total																													
Taux d'accroissement des crédits obtenus par les producteurs des filières retenues. <b>Cible (2015): 50%</b> <b>Livrable:</b> mécanisme de revolving fund institutionnalisés et fonctionnel	<b>Indicateur de réalisation 1 :</b> mécanisme de revolving fund mis en œuvre à la satisfaction des bénéficiaires <b>Baseline: 0 (2013).</b> <b>Cible : 1 (2015)</b> <b>Cible : 1 (2017)</b>	bénéficiaires par rapport au mécanisme proposé <b>Cible :</b> inférieur à 5% <b>Livrable d'activité:</b> Résultats de l'évaluation conforme aux TDR	SA 3.1.1.3 : Recruter le consultant	PNUD	x	04000	72400	Common Services-Communications	0	-	-	-	-																														
														SA 3.1.1.4 : Réaliser l'évaluation	Consultant	x	04000	71300	Local Consult.-Sht Term-Tech	9 764	-	-	9 764																				
																								SA 3.1.1.5 : Réceptionner les livrables de l'évaluation	Secrétariat technique	x	MINEPAT	PM	0	-	-	-											
																																	<b>Total Activité 3.1.1</b>										
																																	SA 3.1.2.1 : Elaborer les TDR	UCN	x	PM	PM	-	-	-	-	-	
SA 3.1.2.2 : Recruter un consultant	Consultant	x	04000	71300	Local Consult.-Sht Term-Tech	5 000	-	-	5 000																																		
										SA 3.1.2.3: Recenser les avis pertinents des bénéficiaires à l'issue de l'évaluation	UCN	x	PM	PM	-	-	-	-																									
																			SA 3.1.2.4 : Intégrer les avis pertinents des bénéficiaires dans le manuel existant	UCN	x	PM	PM	-	-	-	-																
																												SA 3.1.2.5 : Organiser la relecture du manuel	DNP	x	MINEPAT	PM	0	-	-	-							
SA 3.1.2.6 : Valider le manuel	DNP	x	PM	PM	0	-	-	-	-																																		



## Plan de Travail Annuel 2015 du Sous Programme de Réduction de la Pauvreté à la Base-2

PRODUITS	SOUS-PRODUITS	ACTIVITES PRINCIPALES	SOUS ACTIVITES	PARTIE RESPONSABLE	Chronogramme				BUDGET PLANIFIE									
					T1	T2	T3	T4	Source de financement	Comptes	Description du Budget	Montant fonds TRAC/PNUD (04000)	Montant Fonds de contrepartie MINEPAT (PM)	Montant Total				
			SA 3.1.2.7 : Editer le manuel	DNP		x			04000/MI NEPAT	72100	Contractual Services - Companies	6 275	-	6 275				
					<b>Total Activité 3.1.3</b>													
			SA 3.1.3.1 : Faire l'examen de prise de risque des projets de filières approuvés	EMF		x			PM	PM	PM				-			
			SA 3.1.3.2 : Approvisionner les lignes de crédit ouvertes par le MINEPAT auprès des EMFs partenaires	MINEPAT			x		MINEPAT	PM	PM				591 624			
			SA 3.1.3.3 : Signer les conventions de financement avec les bénéficiaires	EMF/Bénéficiaires		x			PM	PM	PM				-			
			SA 3.1.3.4 : Créditer les comptes des bénéficiaires	EMF		x			PM	PM	PM				-			
			SA 3.1.3.5 : Suivre la mise en œuvre des projets structurants des filières	DNP/UAT, Points focaux MINADER/MINEPIA		x			04000/MI NEPAT	71600	Travel - DSA	4 109	12 550	16 659				
			SA 3.1.3.6 : Apporter des appuis non remboursables aux investissements des promoteurs (finalisation de l'implantation de l'unité d'extraction d'huile d'avocat)	MINEPAT	x				MINEPAT	PM	PM	0	179 280	179 280				
					<b>Total Activité 3.1.4</b>													
													4 109	783 453	787 562			

**Plan de Travail Annuel 2015 du Sous Programme de Réduction de la Pauvreté à la Base-2**

PRODUITS	SOUS-PRODUITS	ACTIVITES PRINCIPALES	SOUS ACTIVITES	PARTIE RESPONSABLE	Chronogramme				BUDGET PLANIFIE							
					T1	T2	T3	T4	Source de financement	Comptes	Description du Budget	Montant fonds TRAC/PNUD (04000)	Montant Fonds de contrepartie MINEPAT (PM)	Montant Total		
	<b>(2013).</b> <b>Cible : 50 (2015)</b> <b>Cible : 115 (2017)</b>	<b>Activité 3.1.4 :</b> Financer les microprojets de la première phase en attente <b>Indicateur:</b> Nombre de microprojets financés et mis en œuvre <b>Cible: 50</b> <b>Livrable d'activité:</b> Microprojets financés et mis en œuvre	SA 3.1.4.1 : Faire l'examen de prise de risque des microprojets en attente soumis par les bénéficiaires de la première phase	EMF	X	X	X	X	PM	PM	PM	0	-	-		
			SA 3.1.4.2 : Approvisionner les lignes de crédit ouvertes par le MINEPAT auprès des EMFs partenaires	MINEPAT	X	X	X	X	MINEPAT	PM	PM	PM	0	-	-	
			SA 3.1.4.3 : Signer les conventions de financement avec les bénéficiaires concernés	EMF/Bénéficiaires	X	X	X	X	PM	PM	PM	PM	PM	0	-	-
			SA 3.1.4.4 : Créditer les comptes des bénéficiaires	EMF	X	X	X	X	PM	PM	PM	PM	PM	0	-	-
			SA 3.1.4.5 : Former les producteurs sur l'utilisation des outils de suivi et sur l'entreprenariat agricole	DNP/UCN	X				04000/MI NEPAT	75700	Training, Workshops and Confer	6164	53784	59948		
			SA 3.1.4.6 : Suivre les producteurs pour la mise en œuvre des microprojets financés	Points focaux MINADER/MINEPIA	X	X	X	X	04000/MI NEPAT	71600	Travel - DSA	8218	-	8218		
				<b>Total Activité 3.1.5</b>							14382	53784	68166			
				<b>Total sous Produit 3.1</b>							40606	837237	877843			
				<b>Total Produit 3</b>							40606	837237	877843			
4. Le SPRPB II est	SP 4.1: la visibilité du	Activité 4.1.1 : Rédiger un article sur les	SA 4.1.1.1: Obtenir le canevas	CTP	X			4000	PM	PM	0	-	-			

## Plan de Travail Annuel 2015 du Sous Programme de Réduction de la Pauvreté à la Base-2

PRODUITS	SOUS-PRODUITS	ACTIVITES PRINCIPALES	SOUS ACTIVITES	PARTIE RESPONSABLE	Chronogramme				BUDGET PLANIFIE					
					T1	T2	T3	T4	Source de financement	Comptes	Description du Budget	Montant fonds TRAC/PNUD (04000)	Montant Fonds de contrepartie MINEPAT (PM)	Montant Total
géré efficacement. Indicateurs: (i) Taux de décaissement (ii) Rating de l'audit du projet. Cible: 90% (iii) Satisfaisant. Disponibilité des rapports périodiques du projet. Cibles: 03 trimestriels au début de chaque trimestre et 01 rapport annuel. (iv) Satisfaction de la Direction Nationale et du PNUD sur la gestion du projet. Cible: Satisfaisant	SPRPB-2 est assurée	réalisations du SPRPB-2 : <b>Indicateur:</b> Nombre d'article de presse rédigés: Cible 01: <b>Livrables d'activité:</b> article de presse répondant aux critères de qualité requis	SA 4.1.1.2: Assembler les informations	CTP		x			4000	PM	PM	0	-	-
			SA 4.1.1.3: Traiter les informations	CTP/Communication associée	x			4000	PM	PM	0	-	-	
			SA 4.1.1.4: Elaborer un projet d'article	CTP/Communication associée	x			4000	PM	PM	0	-	-	
			SA 4.1.1.5: Enrichir le projet des différentes contributions	DNP/ARR/DRR/RR	x			4000	PM	PM	0	-	-	
			SA 4.1.1.6: Finaliser le projet d'article	CTP/Communication associée	x			4000	PM	PM	0	-	-	
			SA 4.1.1.7: Suivre l'insertion de l'article	Communication associée	x			4000	PM	PM	0	-	-	
			<b>Total Activité 4.1.1</b>									0		
<b>Activité 4.1.2</b> Communiquer sur le SPRPB-II <b>Indicateur:</b> Nombre d'actions de communication réalisées <b>Cible:</b> 4 <b>Livrable d'activité:</b> Données sur les actions de communication réalisées			SA 4.1.2.1: Elaborer les outils d'information et de promotion du SPRPB II (plaques signalétiques, plaquettes, dépliants, émission radio TV),	DNP/UCN	x	x	x	4000	PM	PM	PM	0	-	-
			SA 4.1.2.2: Elaborer les outils (brochures, articles)	DNP/UCN	x	x	x	MINEPAT	PM	PM	0	8 964	8 964	
			SA 4.1.2.3: Produire/diffuser un vidéo reportage sur les réalisations du SPRPB II	DNP/UCN	x	x	x	MINEPAT	PM	PM	0	12 550	12 550	

## Plan de Travail Annuel 2015 du Sous Programme de Réduction de la Pauvreté à la Base-2

PRODUITS	SOUS-PRODUITS	ACTIVITES PRINCIPALES	SOUS ACTIVITES	PARTIE RESPONSABLE	Chronogramme				BUDGET PLANIFIE					
					T1	T2	T3	T4	Source de financement	Comptes du Budget	Description du Budget	Montant fonds TRAC/PNUD (04000)	Montant Fonds de contrepartie MINEPAT (PM)	Montant Total
			SA 4.1.2.4: Participer aux Foires et expositions	DNP/UCN		x	x	x	04000/MINEPAT	71600	Travel - DSA	2 465	8 964	11 429
			SA 4.1.2.5: Evaluer les actions de communications entreprises	DNP/UCN		x	x	x	4000	PM	PM	0	-	-
<b>Total Activité 4.1.2</b>														
			SA 4.2.1.1 : Elaborer les TDR de la mission	UCN		x			PM	PM	PM	0	-	-
			SA 4.2.1.2 : Planifier la mission	DNP/UCN		x			PM	PM	PM	0	-	-
			SA 4.2.1.3 : Préparer les fiches de collecte des données	DNP/UCN		x			PM	PM	PM	0	-	-
			SA 4.2.1.4 : Collecter les données sur le terrain	DNP/UCN		x			MINEPAT	PM	PM	5 000	-	5 000
			SA 4.2.2.5 : Elaborer le rapport de mission de collecte des données	DNP/UCN		x			PM	PM	PM	0	-	-
			SA 4.2.1.6 : Restituer les résultats de la mission	DNP/UCN		x			PM	PM	PM	0	-	-
			SA 4.2.2.7 : Intégrer les données dans la base	DNP/UCN		x			PM	PM	PM	0	-	-
<b>Total Activité 4.2.1</b>														
												5 000	-	5 000

Plan de Travail Annuel 2015 du Sous Programme de Réduction de la Pauvreté à la Base-2

PRODUITS	SOUS-PRODUITS	ACTIVITES PRINCIPALES	SOUS ACTIVITES	PARTIE RESPONSABLE	Chronogramme				BUDGET PLANIFIE					
					T1	T2	T3	T4	Source de financement	Comptes	Description du Budget	Montant fonds TRAC/PNUD (04000)	Montant Fonds de contrepartie MINEPAT (PM)	Montant Total
			SA 4.2.2.1: Organiser des sessions du Secrétariat Techniques et du Comité de pilotage	DNP	x				MINEPAT	PM	PM	0	26 892	26 892
		<b>Activité 4.2.2:</b> Opérationnaliser les mécanismes de mise en œuvre du SPRPB-II	SA 4.2.2.2: Suivre/superviser les résultats par le PNUD	PNUD	x				04000	71600	Travel - DSA/Retreat	1 644	-	1 644
		<b>Indicateur :</b> nombre de sessions de COPIL et de ST tenues <b>Cible:</b> 02 et 04 <b>Livrable d'activité:</b> 80% des membres du COPIL prennent part aux décisions et 80% des membres du Secrétariat Technique participent à l'examen des documents techniques	SA4.2.2.3 : Suivre/superviser les activités sur le terrain par les DR et DD du MINEPAT et points focaux MINADER MINEPIA	MINEPAT	x				MINEPAT	PM	PM	0	-	-
			SA 4.2.2.4: Suivre/superviser les résultats par le MINEPAT	MINEPAT	x				MINEPAT	PM	PM	0	-	-
<b>Total Activité 4.2.2</b>												1 644	26 892	28 536
		<b>Activité 4.2.3:</b> Mobiliser les ressources pour le financement du SPRPB-II	SA4.2.3.1: Suivre l'engagement et le déblocage des fonds de contrepartie du Gouvernement	DN/MINEPAT	x	x	x			PM	PM	0	-	-
		<b>Indicateur :</b> Nombre de séances de travail tenues avec les Bailleurs												

**Plan de Travail Annuel 2015 du Sous Programme de Réduction de la Pauvreté à la Base-2**

PRODUITS	SOUS-PRODUITS	ACTIVITES PRINCIPALES	SOUS ACTIVITES	PARTIE RESPONSABLE	Chronogramme				BUDGET PLANIFIE					
					T1	T2	T3	T4	Source de financement	Comptes	Description du Budget	Montant fonds TRAC/PNUD (04000)	Montant Fonds de contrepartie MINEPAT (PM)	Montant Total
		Livrable d'activité: Réunions/séances de travail sur la mobilisation des ressources	SA 4.2.3.2: Poursuivre les échanges engagés en 2013 avec les partenaires techniques et financiers	PNUD	x	x	x	x	PM	PM	PM	0	-	-
			SA 4.2.3.3: Explorer les possibilités de financement du SPRPB-II par les Départements ministériels partenaires	DN/MINEPAT	x	x	x	x	PM	PM	PM	0	-	-
<b>Total Activité 4.2.3</b>														
			SA 4.2.4.1: Assurer les Charges d'Assistance Technique des consultants nationaux (CTP, ESE, RAF)	PNUD	x	x	x	x	04000	71400	Local consultant	96 497	-	96 497
		Activité 4.2.4: Couvrir les charges d'Assistance Technique	SA 4.2.4.2: Assurer les Charges des personnels d'appui de l'Assistance technique	PNUD	x	x	x	x	04000	71400	Services Contract Individuals	16 243	-	16 243
			SA 4.2.4.3: Assurer la Pension Personnel	PNUD	x	x	x	x	04000	71400	Service contract-Individuals/pension retraite	9 391	-	9 391
<b>Total Activité 4.2.4</b>														
		Activité 4.2.5 Couvrir les charges de sécurité	SA 4.2.5.1: Assurer la Sécurité UNDSS (FF)	PNUD	x	x	x	x	04000	74300	Services Contract Individuals	750	-	750

Plan de Travail Annuel 2015 du Sous Programme de Réduction de la Pauvreté à la Base-2

PRODUITS	SOUS-PRODUITS	ACTIVITES PRINCIPALES	SOUS ACTIVITES	PARTIE RESPONSABLE	Chronogramme				BUDGET PLANIFIE					
					T1	T2	T3	T4	Source de financement	Comptes	Description du Budget	Montant fonds TRAC/PNUD (04000)	Montant Fonds de contrepartie MINEPAT (PM)	Montant Total
			SA 4.2.5.2: Contribuer aux frais de personnel d'appui du PNUD	PNUD	x	x	x		PM	PM	PM	0	-	-
			SA4.2.5.3: Couvrir l'assurance VAN BREDA du personnel	PNUD	x	x	x		04000	71400	Services Contract Individuals	290	-	290
			SA 4.2.5.4: Acquérir le matériel de tracking pour la voiture (GPS et autres)	PNUD	x	x	x		04000	72400	Rental and Maint-Other Office Equipment	3 266	-	3 266
			SA 4.2.5.5: Assurer la consultation du staff du projet par le Dispensaire des NU	PNUD	x	x	x		04000	71400	Services Contract Individuals	750	-	750
			SA 4.2.5.6: Assurer les Coûts des escortes	PNUD	x	x	x		04000	73500	Services Contract Individuals	3 470	-	3 470
			SA 4.2.5.7: Assurer les Coûts directs aux projets (Chargée Programme, ARR, PMSU, Procurement, Finances)	PNUD	x	x	x		04000	73500	Services Contract Individuals	25 667	-	25 667
<b>Total Activité 4.2.5</b>												<b>34 193</b>	<b>-</b>	<b>34 193</b>
		Activité 4.2.6: Couvrir les charges locales	SA 4.2.6.1: Assurer les Charges locales de l'UCN	PNUD	x	x	x		4000	73100	Rental and Maintenance Premises	21 514	-	21 514
<b>Total Activité 4.2.6</b>												<b>21 514</b>	<b>-</b>	<b>21 514</b>

## Plan de Travail Annuel 2015 du Sous Programme de Réduction de la Pauvreté à la Base-2

PRODUITS	SOUS-PRODUITS	ACTIVITES PRINCIPALES	SOUS ACTIVITES	PARTIE RESPONSABLE	Chronogramme				BUDGET PLANIFIE					
					T1	T2	T3	T4	Source de financement	Comptes	Description du Budget	Montant fonds TRACI/PNUD (04000)	Montant Fonds de contrepartie MINEPAT (PM)	Montant Total
		Activité 4.2.7: Couvrir les charges de communication interne	SA 4.2.7.1: Assurer le Téléphone fixe Camtel pour l'Unité d'Assistance Technique (UAT)	PNUD	x	x	x		04000	72400	Communication and Audio Visual Equipment	753	-	753
			SA 4.2.7.2: Assurer le Téléphone mobile	PNUD/ MINEPAT	x	x	x	x	04000	72400	Communication and Audio Visual Equipment	1 721	2 689	4 410
<b>Total Activité 4.2.7</b>												<b>2 474</b>	<b>2 689</b>	<b>5 163</b>
		Activité 4.2.8: Couvrir les charges de fonctionnement (fourniture de matériel de bureau, équipement informatique)	SA 4.2.8.1: Assurer le Carburant & maintenance des véhicules	PNUD	x	x	x		04000	73400	Rental and Maint-Other Office Equipment	2 151	-	2 151
			SA 4.2.8.2: Assurer les Fournitures de bureaux	PNUD	x	x	x	x	04000	72500	Stationary & Other Offices Supplies	1 614	-	1 614
<b>Total Activité 4.2.8</b>												<b>3 765</b>	<b>-</b>	<b>3 765</b>
		Activité 4.2.9: Assurer le fonctionnement de la Direction Nationale	SA 4.2.9.1: Assurer les Indemnités des cadres	MINEPAT	x	x	x		MINEPAT	PM	PM	0	39 442	39 442
			SA 4.2.9.2: Assurer le carburant la maintenance du matériel roulant	MINEPAT	x	x	x	x	MINEPAT	PM	PM	0	8 964	8 964
			SA 4.2.9.3: Assurer la Fourniture de bureau et consommable informatique	MINEPAT	x	x	x	x	MINEPAT	PM	PM	0	8 964	8 964
			SA 4.2.9.4 Acquéir consommables informatiques	MINEPAT	x	x	x	x	MINEPAT	PM	PM	0	8 964	8 964



**Plan de Travail Annuel 2015 du Sous Programme de Réduction de la Pauvreté à la Base-2**

PRODUITS	SOUS-PRODUITS	ACTIVITES PRINCIPALES	SOUS ACTIVITES	PARTIE RESPONSABLE	Chronogramme				BUDGET PLANIFIE						
					T1	T2	T3	T4	Source de financement	Comptes	Description du Budget	Montant fonds TRAC/PNUD (04000)	Montant Fonds de contrepartie MINEPAT (PM)	Montant Total	
			SA 4.2.9.5 Acquérir une voiture tout terrain	MINEPAT	x	x	x	x	MINEPAT	PM	PM	0	50 198	50 198	
												0	116 532	116 532	
					Total Activité 4.2.10								0	116 532	116 532
					Total Produit 4								193 186	176 531	369 717
												531 582	1 130 360	1 661 942	
												296 509 647	628 500 000	927 009 647	
												32%		68%	
												Taux dollars		557,787	

Plan de Travail Annuel 2015 du Sous Programme de Réduction de la Pauvreté à la Base-2

ANNEXE 1 : PLAN DE TRAVAIL PLURIANNUEL DU SOUS PROGRAMME DE REDUCTION DE LA PAUVRETE A LA BASE -2

PRODUITS DU CP ATTENDUS et indicateurs, y compris les objectifs annuels	SOUS-PRODUITS	ACTIVITÉS PLANIFIÉES LIVRABLES	Année de mise en œuvre					OBSERVATIONS
			2013	2014	2015	2016	2017	
<p>1. Dispositifs pour la promotion et la création d'emplois au niveau communal mis en place dans la zone d'intervention</p> <p>Indicateur: Pourcentage des clients des dispositifs ayant trouvé un emploi ou s'auto-employant parmi lesquels 25% sont des femmes et au moins 5% sont des personnes vulnérables (handicapés, populations autochtones, minorités)</p> <p>Cible: (2015) : 5%</p> <p>Livrables: 7 CEOCA ayant été mis en place et fonctionnels d'ici à 2017</p>	<p>1.1 : Des centres d'écoute, de conseil, d'orientation et d'accompagnement mis en place pour le développement des AGR dans les communes cibles</p>	<p>1.1.1 : Opérer le meilleur choix des stratégies de mise en place des centres d'écoute qui s'apparentent au contexte du Cameroun</p> <p>Livrables : fiche technique de mise en place des CEOCA</p>					Réalisée en 2013	
		<p>1.1.2 : Etudier la faisabilité des CEOCA dans les communes cibles</p> <p>Livrables : Informations sur la faisabilité des CEOCA des communes cibles respectant les critères de qualité requis</p> <p>1.1.3 : Elaborer les plans d'action de mise en place des CEOCA dans les communes cibles</p> <p>Livrable : Plans d'action de mise en place des CEOCA dans les communes cibles</p> <p>1.1.4 : Mettre en œuvre les plans d'action dans les communes cibles</p> <p>Livrable : 07 CEOCA</p> <p>1.1.5 : Suivre la mise en œuvre des plans d'action dans les communes cibles</p> <p>Livrable : Situation de mise en œuvre des CEOCA</p>					Réalisée dans 02 communes en 2013 Initiées dans 04 communes en 2014	
<p>2. Les populations rurales capables de tirer des revenus</p>	<p>1.2 : Des partenariats en matière de montage de projets, de formation, de micro-finance etc.) et des cadres de concertation pour assurer la disponibilité des services productifs pour les populations développées dans les communes cibles</p>	<p>1.2.1: Identifier les services techniques susceptibles de faire l'objet de partenariat en matière de montage de projets, de formation, de micro-finance etc.</p> <p>Livrable : Liste des services techniques susceptibles de faire l'objet des partenariats en matière de montage des projets, de formation, de micro-finance, etc.</p> <p>1.2.2: Etudier la faisabilité du partenariat avec ces structures dans les communes cibles</p> <p>Livrable : Informations sur la faisabilité du partenariat avec les STDE respectant les critères de qualité requis.</p> <p>1.2.3: Mettre en place les plateformes de partenariats avec les structures concernées dans les communes cibles</p> <p>Livrable : Conventions de partenariat avec les STDE</p> <p>1.2.4: Suivre la mise en œuvre des plateformes de partenariat</p> <p>Livrable : Situation de la mise en œuvre des conventions de partenariats avec les structures concernées</p> <p>2.1.1: Faire le diagnostic des filières potentiellement porteuses dans les communes cibles</p>					Réalisée dans 02 communes en 2013 Réalisée dans 04 communes en 2014	
		<p>1.2.1: Identifier les services techniques susceptibles de faire l'objet de partenariat en matière de montage de projets, de formation, de micro-finance etc.</p> <p>Livrable : Liste des services techniques susceptibles de faire l'objet des partenariats en matière de montage des projets, de formation, de micro-finance, etc.</p> <p>1.2.2: Etudier la faisabilité du partenariat avec ces structures dans les communes cibles</p> <p>Livrable : Informations sur la faisabilité du partenariat avec les STDE respectant les critères de qualité requis.</p> <p>1.2.3: Mettre en place les plateformes de partenariats avec les structures concernées dans les communes cibles</p> <p>Livrable : Conventions de partenariat avec les STDE</p> <p>1.2.4: Suivre la mise en œuvre des plateformes de partenariat</p> <p>Livrable : Situation de la mise en œuvre des conventions de partenariats avec les structures concernées</p> <p>2.1.1: Faire le diagnostic des filières potentiellement porteuses dans les communes cibles</p>					Initié dans 02 communes de 2013 Finalisé dans 01 commune en 2014	





**Plan de Travail Annuel 2015 du Sous Programme de Réduction de la Pauvreté à la Base-2**

PRODUITS DU CP ATTENDUS et indicateurs, y compris les objectifs annuels	SOUS-PRODUITS	ACTIVITÉS PLANIFIÉES LIVRABLES	Année de mise en œuvre					OBSERVATIONS
			2013	2014	2015	2016	2017	
<p>plus importants des filières porteuses de leurs localités</p> <p>Indicateur : Taux d'accroissement des recettes des populations bénéficiaires parmi lesquelles 30% des femmes et 10% des personnes vulnérables (handicapés, populations autochtones, minorités)</p> <p>Cible (2017): 50%</p> <p>Livrables: (i) filières porteuses fonctionnelles (ii) organisations des producteurs outillées</p>	<p>2.1 : Les filières porteuses des zones cibles sont fonctionnelles</p>	<p>Livrable : Données des études diagnostiques des filières potentiellement porteuses dans les communes cibles respectant les critères de qualité requis</p> <p>2.1.2: Elaborer 180 plans de développement des filières potentiellement porteuses</p> <p>Livrable : 180 Plans de développement des filières potentiellement porteuses</p> <p>2.1.3: Mettre en œuvre 180 plans de développement des filières potentiellement porteuses</p> <p>Livrable : 180 projets des filières potentiellement porteuses</p> <p>2.1.4: Suivre la mise en œuvre des 180 plans de développement des filières potentiellement porteuses</p> <p>Livrable : Etat de mise en œuvre de 180 projets de filières potentiellement porteuses.</p> <p>2.2.1: Identifier les organisations de producteurs qui interviennent au sein des filières porteuses</p> <p>Livrable : liste des organisations de producteurs parmi lesquelles 25% sont des jeunes et 30% des femmes</p> <p>2.2.2: Accompagner les organisations des producteurs en vue de bénéficier des appuis nécessaires pour la mise en œuvre de leurs projets d'AGR</p> <p>Livrable : 70% des organisations de producteurs parmi lesquelles 25% sont des jeunes et 30% des femmes maîtrisant la mise en œuvre de leurs projets d'AGR</p> <p>3.1.1: Réaliser une étude de faisabilité du revolving fund pour compléter le dispositif de financement des producteurs</p> <p>Livrable : Données de l'étude de faisabilité du revolving fund pour compléter le dispositif de financement des producteurs respectant les critères de qualité requis</p> <p>3.1.2: Arrêter les modalités pratiques pour la mise en œuvre du revolving fund</p> <p>Livrable : canevas de financement à travers le revolving fund</p> <p>3.1.3: Tester le mécanisme de revolving fund dans les communes à titre pilote</p> <p>Livrable : Informations sur les domaines à améliorer pour un fonctionnement effectif du mécanisme de revolving fund</p> <p>3.1.4: Étendre le mécanisme dans l'ensemble des communes cibles</p> <p>Livrable : Mécanisme opérationnel dans l'ensemble des communes cibles</p> <p>3.2.1: Faire le capacity assesment des bénéficiaires en attente</p>						idem
<p>3. Le financement inclusif et pérenne de l'économie locale facilité</p> <p>Indicateur : Taux d'accroissement des crédits obtenus par les producteurs des filières retenues.</p> <p>Cible (2017): 50%</p> <p>Livrable: mécanisme de revolving fund institutionnalisé et fonctionnel</p>	<p>2.2 : Les producteurs mieux organisés pour tirer le meilleur parti des filières porteuses</p> <p>3.1 : Les producteurs obtiennent des financements bon marché et durables pour la mise en œuvre des filières porteuses identifiées</p>	<p>2.2.1: Identifier les organisations de producteurs qui interviennent au sein des filières porteuses</p> <p>Livrable : liste des organisations de producteurs parmi lesquelles 25% sont des jeunes et 30% des femmes</p> <p>2.2.2: Accompagner les organisations des producteurs en vue de bénéficier des appuis nécessaires pour la mise en œuvre de leurs projets d'AGR</p> <p>Livrable : 70% des organisations de producteurs parmi lesquelles 25% sont des jeunes et 30% des femmes maîtrisant la mise en œuvre de leurs projets d'AGR</p> <p>3.1.1: Réaliser une étude de faisabilité du revolving fund pour compléter le dispositif de financement des producteurs</p> <p>Livrable : Données de l'étude de faisabilité du revolving fund pour compléter le dispositif de financement des producteurs respectant les critères de qualité requis</p> <p>3.1.2: Arrêter les modalités pratiques pour la mise en œuvre du revolving fund</p> <p>Livrable : canevas de financement à travers le revolving fund</p> <p>3.1.3: Tester le mécanisme de revolving fund dans les communes à titre pilote</p> <p>Livrable : Informations sur les domaines à améliorer pour un fonctionnement effectif du mécanisme de revolving fund</p> <p>3.1.4: Étendre le mécanisme dans l'ensemble des communes cibles</p> <p>Livrable : Mécanisme opérationnel dans l'ensemble des communes cibles</p> <p>3.2.1: Faire le capacity assesment des bénéficiaires en attente</p>						<p>Réalisée dans 12 communes en 2013 Réalisé dans les 12 communes en 2014</p> <p>En cours dans les 12 communes de 2013 Réalisé dans les 12 communes en 2014</p> <p>Réalisée en 2013</p> <p>Réalisée en 2014</p> <p>Réalisé en 2014</p> <p>Réalisée en 2013</p>

**Plan de Travail Annuel 2015 du Sous Programme de Réduction de la Pauvreté à la Base-2**

PRODUITS DU CP ATTENDUS et indicateurs, y compris les objectifs annuels	SOUS-PRODUITS	ACTIVITÉS PLANIFIÉES  LIVRABLES	Année de mise en œuvre					OBSERVATIONS	
			2013	2014	2015	2016	2017		
		<p>Livrable : 80% des OLB aptes à gérer les ressources allouées à leurs microprojets</p> <p>3.2.2: Mettre en place des partenariats avec les EMF</p> <p>Livrable : Conventions de partenariat avec les EMF</p> <p>3.2.3: Mettre à disposition les ressources pour financer les microprojets de la première phase</p> <p>Livrable : Conventions de financement signées entre les EMF partenaires et les OLB</p> <p>3.2.4: Suivre la mise en œuvre des microprojets</p> <p>Livrable : Situation de la mise en œuvre des microprojets des OLB conformément au cahier de charges</p>						Réalisée en 2013	
	3.2 : Les microprojets de la première phase du SPRPB sont financés								Réalisée en 2013 et se poursuit en 2014

NOM DU PROGRAMME : **PAPAPP**

Rubriques	Eléments des rubriques	Responsable	Observations	Signature	
1. Formulation	Formulation des activités/tâches	Hasina			
	Formulation des livrables	Hasina			
	Formulation des indicateurs	Hasina			
2. Intégration des dimensions transversales	Intégration Genre	Galina			
	Intégration Suivi	Hasina			
	Intégration Communication	Bibiane			
	Intégration de la sécurité	ARR			
	Disponibilité des fiches d'activités comme bases de la budgétisation	ARR			
3. Budgétisation	Conformité avec nomenclature ATLAS	Jacqueline			
	Respect du format des PTA	ARR			
	Budgétisation des coûts directs aux projets	Jacqueline			
	Budgétisation des frais généraux de sécurité	ARR			
	Conformité du budget total avec le montant alloué	ARR			
	vérification des informations sur les ressources	Jacqueline			
	vérifications des autres informations sur la page de garde	Hasina			
4. Conformité de la page de garde	Plan d'achat	Esther			
	Plan de suivi	Hasina			
	Plan de communication	Bibiane			
	journal de risque	Hasina			
	journal de qualité	Hasina			
	Annexes				